

21140S**Montageanleitung: SD VW T4 kurzer Radstand (2920 mm) EasyFit****Achtung!**

Bevor Sie mit den nachfolgend beschriebenen Arbeiten beginnen, sollten Sie die Montageanleitung einmal komplett durchgelesen haben und sich anschließend das benötigte Werkzeug bereitlegen.

Führen Sie die Montage nur in der beschriebenen Reihenfolge durch.

Bei Nichtbeachtung dieser Montageanleitung und Änderungen an Dach, Rahmen und Verschluss-System erlischt jegliche Haftung für entstehende Schäden sowie alle Garantie- und Gewährleistungsansprüche durch und von Reimo.

Hinweise für den Fahrzeughalter

Unverzügliche Durchführung und Bestätigung der Änderungsabnahme in Verbindung mit dem beigefügten Teilegutachten:

Durch die vorgenommene Änderung erlischt die Betriebserlaubnis des Fahrzeuges, wenn nicht unverzüglich die gemäß StVZO § 19 Abs. 3 vorgeschriebene Änderungsabnahme durchgeführt und bestätigt wird oder wenn festgelegte Auflagen nicht eingehalten werden.

Nach der Durchführung der technischen Änderung ist das Fahrzeug unter Vorlage des vorliegenden Teilegutachtens unverzüglich einem amtlich anerkannten Sachverständigen oder Prüfer einer Technischen Prüfstelle oder einem Prüfsachverständigen einer amtlich anerkannten Überwachungsorganisation zur Durchführung und Bestätigung der vorgeschriebenen Änderungsabnahme vorzuführen.

Es werden folgende Werkzeuge und Materialien benötigt:

Bohrmaschine, Stahlbohrer 3,0 mm, 5,0 mm, 6,0 mm, 10,0 mm, Stichsäge mit Metallsägeblatt, Filzstift, Bandmaß, Meißel, Kartuschenpistole, Klebeband, Teppichmesser, Metallfeile, Schraubenschlüssel SW13, Rohrzange, Schraubendreher, Schutzbrille, Arbeitshandschuhe, Korrosionsschutzfarbe, 4 Spannzwingen.

Sikaflex-Entferner Art.-Nr. 29416 oder anderer geeigneter Verdünner.

Sikaflex-Haftreiniger Art.-Nr. 29415 Schleifvlies oder vergleichbares.

Empfohlenes Zubehör

Schlafdachbett Art.-Nr. 21140B

1 Fahrzeugvorbereitung

Hinweise zur Dachverkleidung im Fahrerhaus:

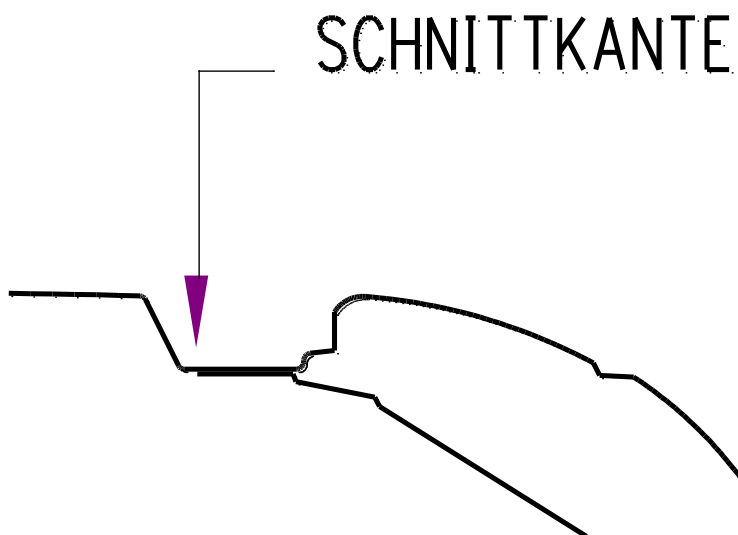
Die im Fahrzeug vorhandene Dachverkleidung kann an den Dachausschnitt angepasst werden.

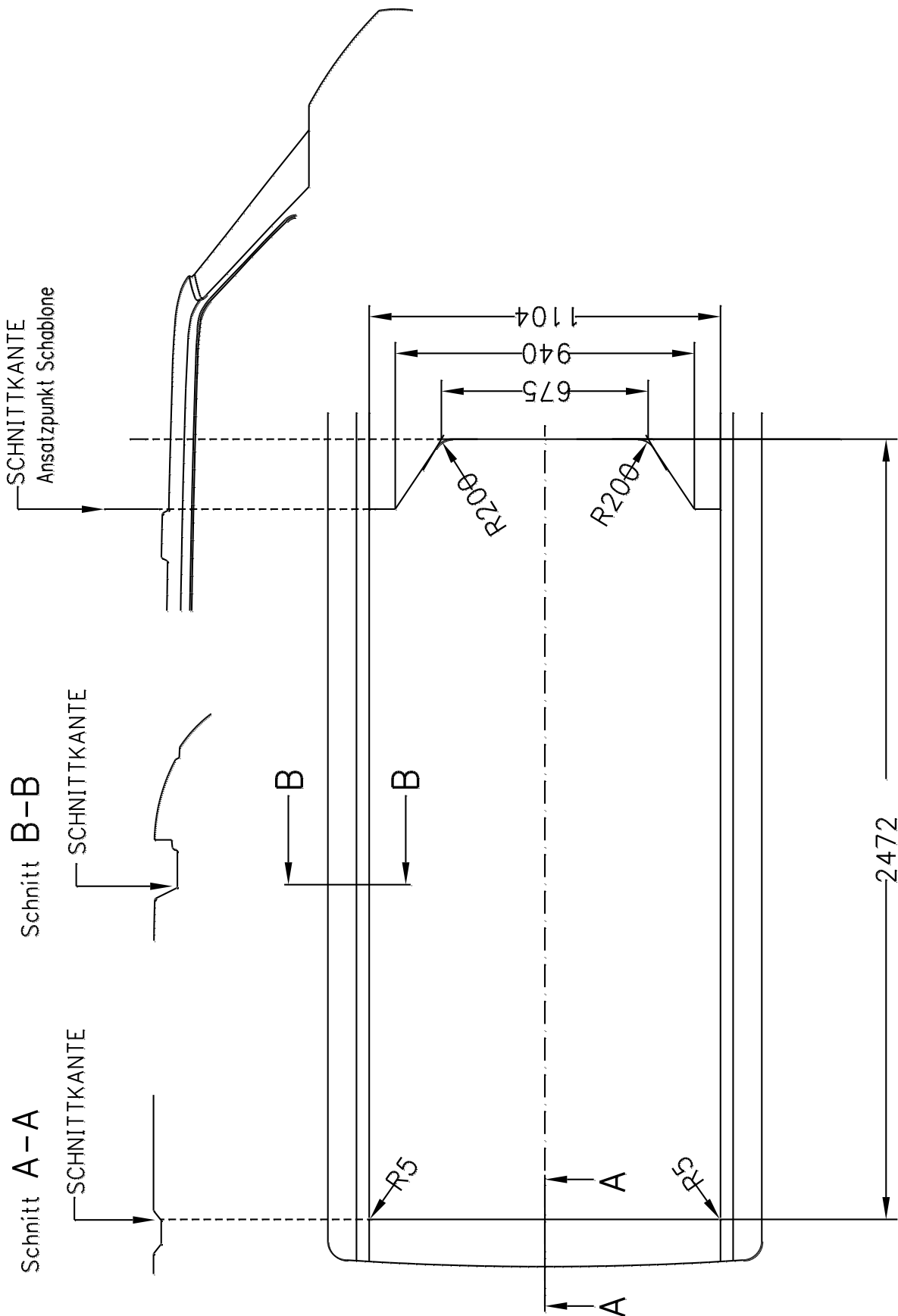
1. Eventuell vorhandene Sitzeinrichtungen und Teppiche ausbauen oder gründlich abdecken.
2. Den Fahrzeughimmel komplett demontieren.
3. Das Fahrzeug außen direkt unterhalb der Dachkante bis zum Boden mit Folie gegen fliegende Metallspäne abkleben.
4. Im Fahrerhaus die Sitze und eventuell vorhandenen Teppichboden abdecken.
5. Die 4 Dachspiegel jeweils an den beiden Endpunkten (am Fahrzeuglängsholm) mit einer Blechschere (oder einem anderen geeigneten Werkzeug) durchtrennen und umbiegen, damit sie beim Herausschneiden des Daches nicht stören.
6. Vorhandenen Kabelstrang und Schlauch des Heckscheibenwischers mit Klebeband beiseiteziehen, damit sie beim Ausschneiden nicht beschädigt werden.

2 Dach ausschneiden

1. Nach beiliegender Zeichnung "Dachausschnitt" auf dem Fahrzeugdach anzeichnen. Der Ausschnitt im Fahrerhaus kann mit Hilfe der mitgelieferten Schablone angezeichnet werden. Die Schablone wird dazu mittig zur Fahrzeuglängsachse an der Vorderkante der hinter dem Fahrerhaus verlaufenden Dachsicke angelegt.
2. An den Ecken jeweils eine Bohrung (10 mm Durchmesser) zum Eintauchen der Stichsäge bohren.
3. An einer Ecke mit dem Aussägen des Blechdaches beginnen, dabei darauf achten, dass die ausgeschnittenen Teile nicht in den Fahrzeuginnenraum fallen können.

Achtung: Die Radien von 5 mm in den Ecken unbedingt einhalten!



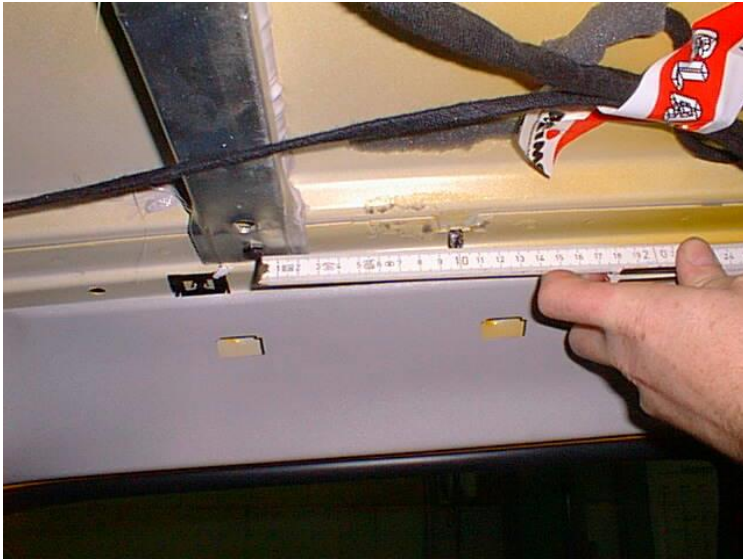


4. Das herausgesägte Blechdach vorsichtig abheben. Vorsicht: Verletzungsgefahr, Schutzhandschuhe verwenden.
5. Schnittkanten entgraten und mit Rostschutz behandeln.

3 Dachverstärkung

(Zeichnung Montage, Schnitt B/B)

1. Den mitgelieferten Verstärkungsbügel im Fahrerhaus im Abstand von 90 mm von der Lasche mit zwei Maschenschrauben M6x25 von unten durch das Dachblech schrauben.



2. Die Lage des Bügels markieren und den Bügel noch einmal herausschrauben. Die Oberseite des Bügels und den markierten Bereich des Dachblechs mit Sikaflex Haftreiniger reinigen und ablüften lassen.
3. Den Bügel mit Sikaflex 221 bestreichen und mit den Schrauben befestigen.

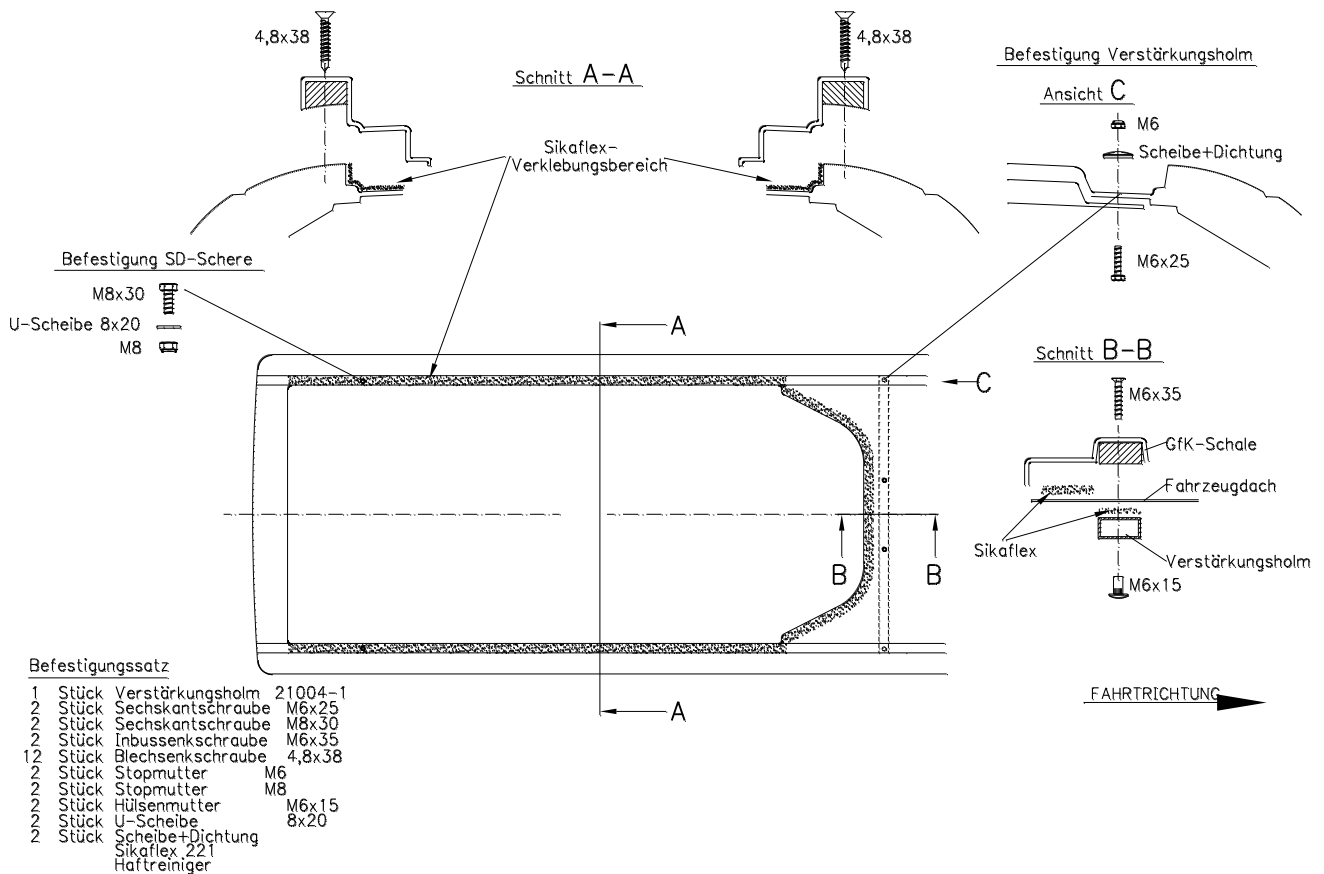
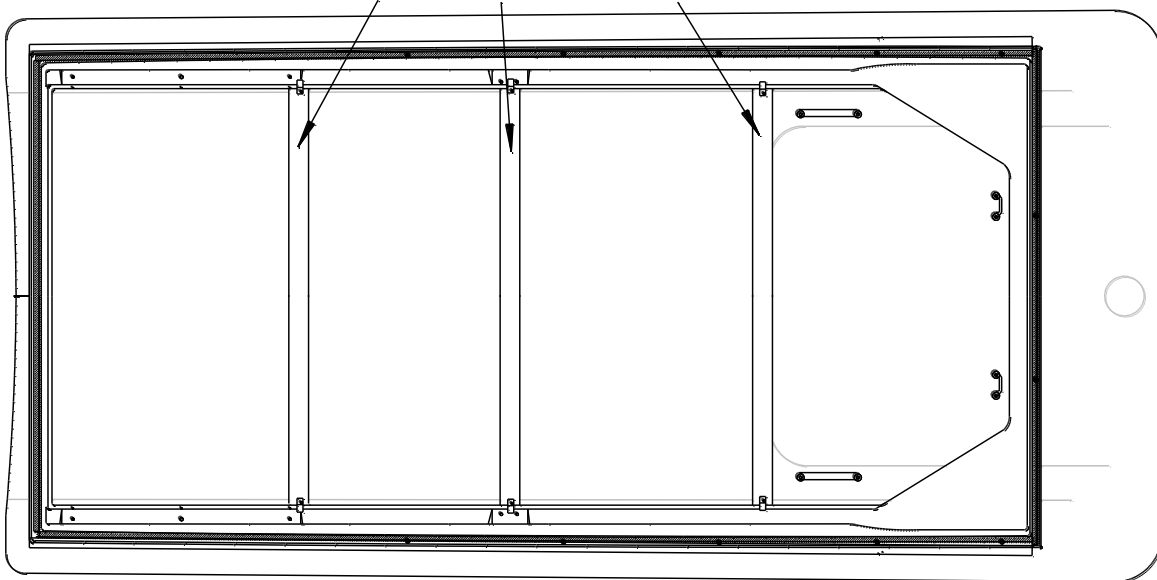
4 Dachaufbau

(Zeichnung Montage)

Die mitgelieferten Zwangstreifen nach Zeichnung in den GFK-Rahmen fixieren, sie sollen ein Verspannen des Rahmens bei der Montage verhindern.

1. Das Dach auf das Fahrzeug legen, ausrichten und mit 4 - 6 Schraubzwingen fixieren.
2. Die Verriegelungsgurte lösen und das Dach aufstellen. Das aufgestellte Dach mit zwei Holzstützen im vorderen Bereich unterstützen. Achtung: Die Gasfedern dürfen noch nicht eingehängt werden.
3. Befestigungsschrauben im Rahmen ringsum vorbohren (3,5 mm Durchmesser). Die beiden mittleren Befestigungspunkte an der Vorderseite mit 6,5 mm Durchmesser bis durch den Verstärkungsbügel hindurch bohren. Das Loch in der Unterseite des Bügels mit einem Bohrer (Durchmesser 8,5 mm) aufbohren.
4. Die mittleren Befestigungsschrauben der Schlafdachschere mit Bohrer 8,5 mm Durchmesser bis durch das Fahrzeugdachblech hindurch bohren.
5. Dach schließen und herunternehmen. Bohrspäne entfernen und Bohrlöcher vor Rost schützen.
6. Den Verklebungsbereich auf dem Fahrzeugdach (siehe Montagezeichnung) und an dem Unterteil des Schlafdaches EasyFit anschleifen und mit Haftreiniger reinigen. Ablüften lassen.

Position Montagehilfsleisten



7. Sikaflex 221 auf den markierten Verklebungsbereich am Fahrzeugausschnitt auftragen und das Dach vorsichtig aufsetzen.
8. Dach öffnen, mit den mitgelieferten Holzstützen abstützen und dann ringsum abwechselnd links und rechts verschrauben. (rechts und links seitlich mit Blechtreiberschrauben 4,8x32, vorne mit zwei Gewindeschrauben M6x35 sowie je einer Hülsmutter M6 (Ansicht C) und im Bereich der Schlafdachscheren mit je einer Schraube M8x25 mit Unterlegscheibe und Stopmutter.
9. Im Heckbereich die Fuge zwischen dem GfK Rahmen und dem Dachausschnitt von unten her mit Sikaflex 221 auffüllen.
10. Gasfeder einhängen: Dies geschieht durch einfachen Druck des Gasfederkopfes gegen den Kugelkopf des Lagers im Schlafdach. Die Gasfedern werden mit einer Drahtschleife vorgespannt geliefert, zum Einhängen

müssen die Holzleisten entfernt und das Dach ein wenig geschlossen werden. **Beim Einhängen ist darauf zu achten, dass der Kolben der Gasfeder (von dem beweglichen Schutzrohr abgedeckt) nach unten zeigen muss.** Die Gasfeder wird erst oben am Schlafdach eingehängt und dann unten auf den nach innen zeigenden Kugelkopf aufgeclipst. (siehe Zeichnung Bettmontage, Detail A).

Wenn beide Gasfedern eingehängt sind, werden mit einem Seitenschneider die Drahtschlaufen aufgeschnitten.

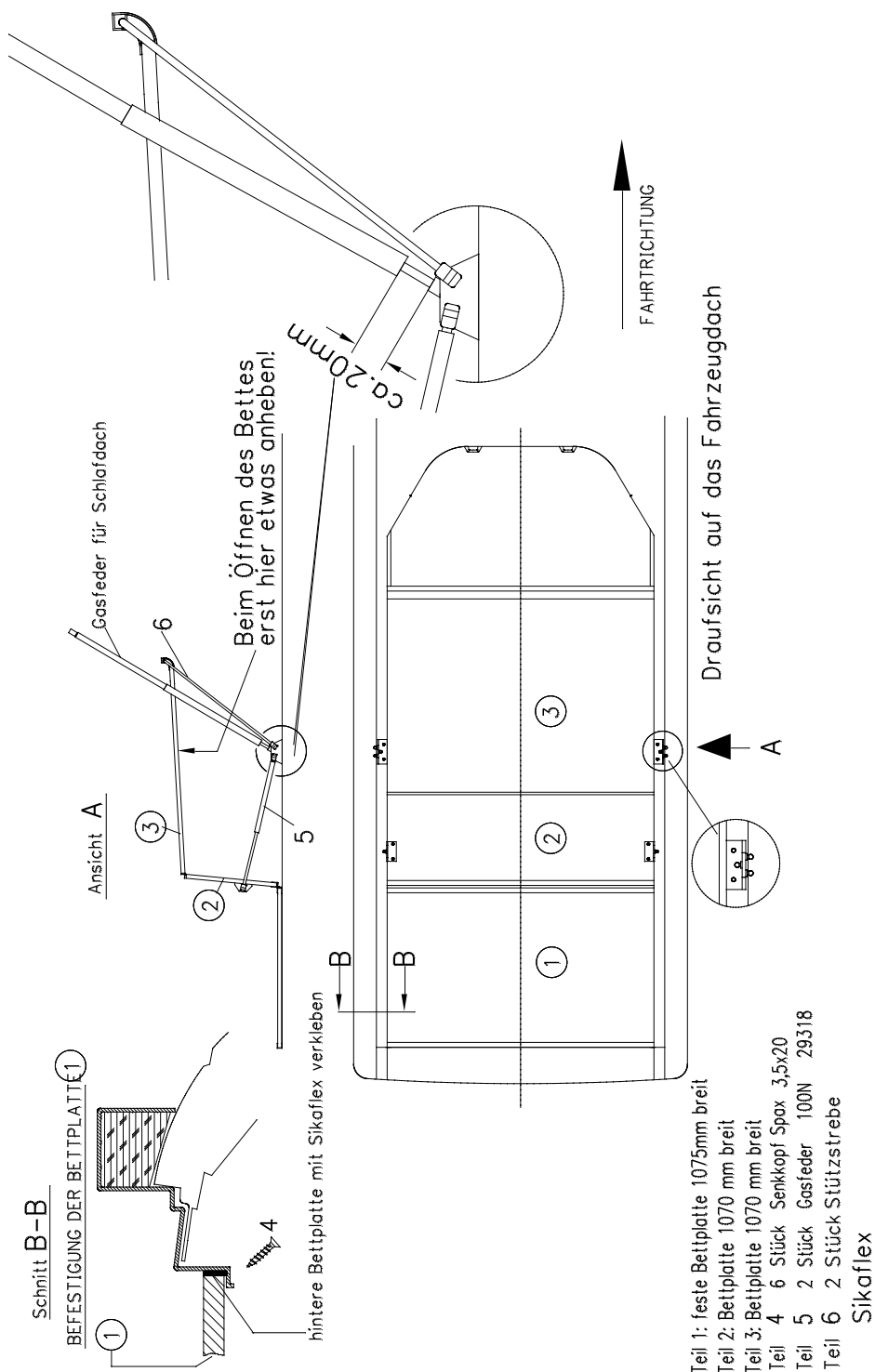
Bilder zur Verkleidung mit den mitgelieferten Profilen. Die Profile sind nur mit Sikaflex verklebt.



5 Schlafdachbett 21140B

5.1 Montage

1. Das Flauschband auf die Bettauflage aufkleben.
2. Betaufstellstütze mit ihrer Abschlusskappe in das Halbrundprofil an der Vorderkante des Bettes einstecken und mit je einer Schraube sichern.
3. Dachbett in den Dachrahmen einlegen und nach hinten schieben, die Kugelkopfpfanne der Betaufstellstütze auf den vorderen, nach außen zeigenden Kugelkopf des Schlafdachrahmens aufclipsen und das Bett mit den 6 mitgelieferten Schrauben von unten befestigen.
4. Den Spalt zwischen der hinteren, festen Bettplatte und dem Schlafdachrahmen mit Sikaflex 221 abspritzen.
5. Die Gasfeder für die Betaufstellung in ihre Aufnahme am Bett und den hinteren äußeren Kugelkopf des Schlafdachrahmens einclipsen (dafür zusammenschieben).
6. Jetzt noch die Matratze ins Bett legen.

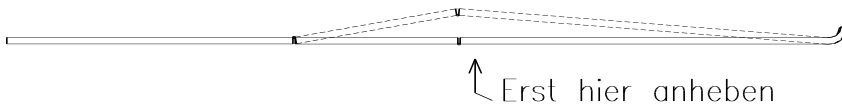


5.2 Bedienung

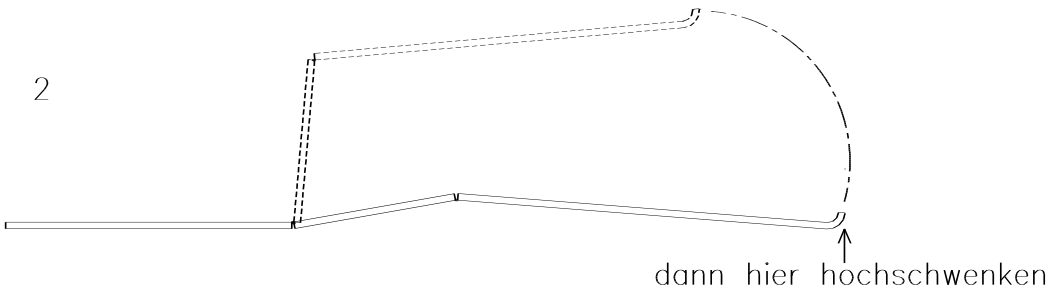
Sie senken das Bett herab, indem Sie es an der Vorderkante herabziehen.

Zum Öffnen drücken Sie etwa in der Mitte der vorderen Bettplatte nach oben. (nicht an der Vorderkante), so dass sich die Platte im Scharnierbereich etwas hebt. Dann können Sie das Bett durch Heben an der Vorderkante hochschwenken.

1



2

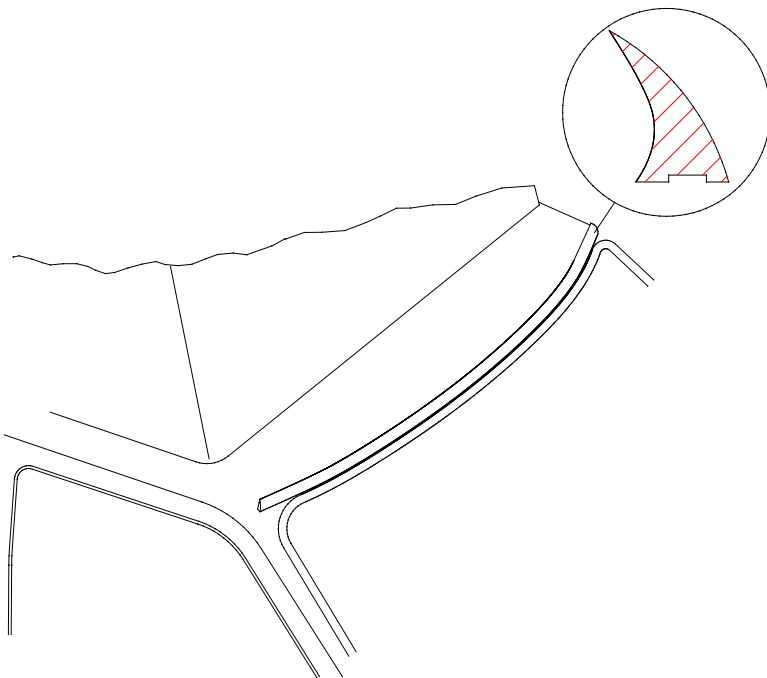


Achtung: Entfernen Sie Bettzeug oder Gepäck vom Dachbett, bevor Sie das Schlafdach schließen!

6 Montage des Spoilerprofils

Schlafdach schließen. Das mitgelieferte Spoilerprofil auf die passende Länge zuschneiden (Maß 144 cm). Fahrzeugdachblech im Verklebungsbereich mit Aceton oder ähnlichem reinigen. Schutzfolie des Klebebandes auf zunächst ca. 50 cm abziehen und Spoilerprofil ansetzen und parallel unmittelbar hinter dem Windschutzscheibengummi aufkleben. Achtung: Verarbeitungstemperatur nicht unter 20 °C.

Die Verklebung darf innerhalb der ersten 24 h nicht belastet werden.



7 Montage des Füllstück-Sets

1. Die überstehenden Dichtwulste auf dem Fahrzeugdach an der Windschutzscheibe im Bereich von ca. 3cm beschneiden, um eine gleichmäßige Dichtfläche zu erzielen.
2. Füllstücke und Fahrzeugblech im Verklebebereich der Dachsicke säubern und entfetten (Haftreiniger).
3. Sikaflex im Bereich der Füllstücke auftragen. Schrauben komplett damit bedecken.
4. Füllstücke in Sikaflexbett pressen und mit Klebeband ca. 8 h bis 10 h (über Nacht) fixieren.
5. Randbereich mit Klebeband im Abstand 3 mm abkleben und die Füllstücke ringsum abspritzen und verschließen.
6. Mit angefeuchtetem Finger Sikaflex glattziehen und das Klebeband vorsichtig entfernen.

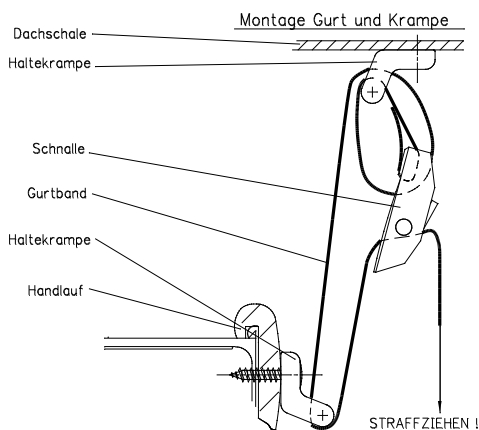
Hinweis: Sie sollten das Einkleben des Füllstück-Sets mit dem Einkleben des Einbaurahmens verbinden, um unnötige Zeitverzögerungen durch die offene Zeit des Klebers zu vermeiden.

8 Hinweise zur Bedienung des Schlafdachs

Zum Öffnen des Schlafdachs lösen Sie zuerst die beiden Gurte im vorderen Bereich des Daches. Dazu drücken Sie auf die Schnalle am Gurtschloß und ziehen den Gurt aus der Öse. Jetzt drücken Sie an den Griffen von unten gegen das Dach und stellen es auf.

Zum Schließen ziehen Sie an beiden Griffen im Dach gleichzeitig nach unten, schließen das Dach aber noch nicht vollständig. Ziehen Sie den Zeltbalg des Daches an allen Seiten nach innen und schließen sie das Dach dann erst vollständig. Nun vergewissern Sie sich, dass kein Stoff zwischen Dachschaale und Fahrzeugdach eingeklemmt ist. Zuletzt ziehen Sie die Gurte durch die unteren Befestigungskrampen, fädeln sie durch die Gurtschlösser und ziehen die Gurte fest.

Hinweis: Wenn Sie die Gurte wie im Bild dargestellt durch die oberen Befestigungskrampen fädeln, lässt sich das Dach ohne großen Kraftaufwand fest zu spannen, indem der Gurt mit Daumendruck auf die untere Krampe festgehalten wird und dann mit der anderen Hand am Ende gezogen wird.



Achtung: Fahren Sie nie mit geöffnetem Dach!

Achtung: Öffnen Sie das Dach nicht, solange es beladen ist!

Zum Öffnen der Fenster im Schlafdach ziehen Sie einfach die Reißverschlüsse auf. Sie können die geöffneten Stoffteile mit den Klettverschlüssen befestigen.

Schließen Sie die Fensterabdeckungen, bevor Sie das Dach schließen.

Pflege:

Der Zeltstoff ist gegen Feuchtigkeit imprägniert, sollte aber nicht zu lange feucht zusammengefaltet werden. Wenn der Zeltstoff durch Regen feucht geworden ist, lassen Sie ihn vor dem Schließen gut durchtrocknen. Bei Bedarf sollten Sie den Stoff neu mit einem handelsüblichen Imprägniermittel behandeln. Die Dachschaale reinigen Sie mit einem Mittel für glasfaserverstärkte Kunststoffe (GFK).

Sehr geehrter Kunde,

diese Montageanleitung ist das Produkt von Erfahrung, technischer Sachkenntnis und 25 Jahren Erfahrung mit und von unseren Kunden.

Bitte helfen Sie uns weiterhin mit, diese Anleitungen für Sie, den Kunden, in begreiflicher Weise auf dem Stand der Zeit zu halten.

Für Kritik oder Anregungen stehen wir Ihnen rund um die Uhr unter der Faxnr. 06103/481695 dankbar zur Verfügung.

Mit freundlichen Grüßen

REIMO Reisemobilcenter GmbH
Boschring 10 - 63329 Egelsbach

Ihr REIMO – Team

Einbaubestätigung zur Vorlage bei der Änderungsabnahme

Hiermit bestätigte ich, dass ich das folgende Reimo Schlafdach gemäß der Montagerichtlinie W0002174-000_01 der Fa. Reimo Reisemobilcenter GmbH montiert habe.

Dachtyp: EasyFit kurzer Radstand

Produktnummer: 21715* (einlaminert, Fahrerhausbereich innen)

Produktionsziffer:

Fahrzeugtyp: VW T4, kurzer Radstand.....

Fahrgestell-Nr.:

durch

Name:

Vorname:

Straße:

Wohnort:

Datum: Unterschrift:

* = Ausführungsvariante